



SAMFUNNSVITERNE

# Innsiktsarbeid i Samfunnsviterne

Referansegruppe organisasjonsutvikling, nov 2021

# Medlemsundersøkelser og innsiktsarbeid i Samfunnsviterne



## Kjennskap til medlemmene og potensielle medlemmer

- Samfunnsviterne har lang tradisjon for å gjennomføre medlemsundersøkelser og innhentet innsikt eksternt for å kartlegge medlemmer og potensielle medlemmers behov.
- Undersøkelsene har omhandlet alt fra å måle «medlemsopplevelsen», med opplevd medlemsnytte, grad av fornøydhet ved kontakt med sekretariat/tillitsvalgtapparat, de mest brukte medlemsfordelene etc.
- Undersøkelsene har også hatt fokus på foreningens relevans i et arbeidsliv i endring og ivaretagelse av medlemmenes faglige identitet m.v

# Medlemsundersøkelser og innsiktsarbeid i Samfunnsviterne



## Kjennskap til medlemmene → videreutvikling av foreningen

- I løpet av de siste 10 årene har det vært gjennomført hyppige undersøkelser, som har lagt grunnlag for videre veivalg for foreningen, utmeisling av strategiske planer og arbeid med handlingsplaner
- Eksempel på medlemstilbud og tiltak som har kommet som resultat av undersøkelser, rapporter og innsiktsarbeid:
  - Videreutvikling av karrieretilbud og -innhold både på nettsider og i kurstilbud
  - Utvikling av foreningens identitet og profil
  - Digitalisering av medlemsmagasinet (2017 og 2021)
  - Utvikling og styrking av studentlag på studiestedene
  - Utvikling og styrking av tillitsvalgtopplæringen m.m.

# Undersøkelser til ulike formål – en utfordring?



## Bruk av data på tvers av utviklings- og ansvarsområder

- Tendensene er at det er små endringer i tilbakemeldingene mellom hver gang det gjennomføres våre faste undersøkelser
- Overordnet ser vi også et mønster i det medlemmene etterspør og savner fra foreningen
- Utfordringen er å forankre funnene på tvers av ansvarsområder og mellom hver landsmøteperiode, f.eks. bruke funn fra lønnsundersøkelsen som grunnlag for å videreutvikle kurstilbudet, samt videreutvikle verktøyene som brukes for innhenting av data til at man kan bruke dataene for å skape mer relevant innhold for medlemmene
- Bruke data vi innhenter over tid og til det beste for videreutvikling av foreningen

# Innsiktsarbeid 2020



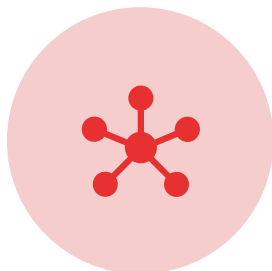
## Innsikt for å bli med handlingsrettet - være relevant for medlemmer og potensielle medlemmer

- Intensjonen med innsiktsarbeidet – hvordan jobbe med digital strategi og videreutvikling av nettsiden
- Medlemsreisene skal vi bruke for videreutvikling av våre kommunikasjonsarbeid og hvordan vi kan kommunisere mer målrettet.
- Medlemsreisene vil blant annet være retningsgivende for arbeidet med brukervennlighet på nettsiden og språkbruk, med mål om å være relevant for de ulike målgruppene
- Innsiktsarbeidet har gitt oss noen konkrete funn som vi kan bruke som grunnlag for å produsere innholdssaker mer spesifikt mot de ulike målgruppene

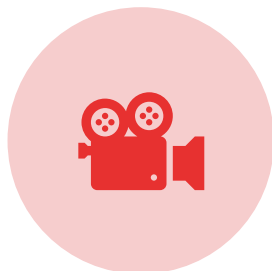
# Innsikt – relevans og øvrig bruk



## Forankre funn – en forening som er relevant for medlemmene



**MEDLEMSREISENE KAN  
BRUKES STRATEGISK I VÅRT  
KOMMUNIKASJONSARBEID**



**UTVIKLING AV INNHOLD,  
DIGITALE TJENESTER OG  
TILBUD MED  
MEDLEMSREISER SOM  
UTGANGSPUNKT**



**BRUKE FUNNENE SAMLET  
MED ØVRIG INNSIKT, I  
VIDEREUTVIKLING AV  
TJENESTER OG TILBUD TIL  
MEDLEMMENE**

# Personas – ulike medlemstyper i Samfunnsviterne



**STUDENT**



**KARRIERE-  
STARTERE**



**PRIVAT-  
ANSATT**



**KARRIERE-  
UTVIKLEREN**



**LEDER**



# STUDENT



Lokallederen ba meg om å komme og hun sa det var gratis mat - da er ikke jeg vanskelig å be!

## BESKRIVELSE

Studenten er primært medlem av Samfunnsvitene for å være en del av et sosialt nettverk og delta på sosiale arrangementer. De melder seg inn etter å ha blitt anbefalt medlemskap fra andre studievenner. Mange studenter er ikke modne for å ta beslutninger om videre karrierevalg. De søker aktivt nettverk for sosialisering og faglig utvikling. Noen studenter er i en fase hvor hun prøver å forstå sin egen utdanning og kompetanse og hvordan disse kan omsettes til noe som er etterspurt i arbeidsmarkedet.

## AKTIVITETER

- Leser stillingsannonser
- Skriver jobbsøknader og CV
- Deltar i kurs for studenter
- Deltar i sosiale arrangementer sammen med sine studiekamerater
- Etablerer seg i faglig nettverk
- Forsøker å få innsikt i arbeidsmarkedet og arbeidsrettigheter
- Jobber aktivt med studiet

## GAINS

- Føler seg som en del av et fellesskap
- Gratis mat
- Når man ser at andre tidligere studievenner lykkes i å få jobb
- Føler seg som en del av et faglig fellesskap, hvor fokuset er å bedre situasjonen for nettopp henne og hennes situasjon
- Faglig støtte særlig i forhold til ens karrieremuligheter
- Enkelt og billig medlemskap

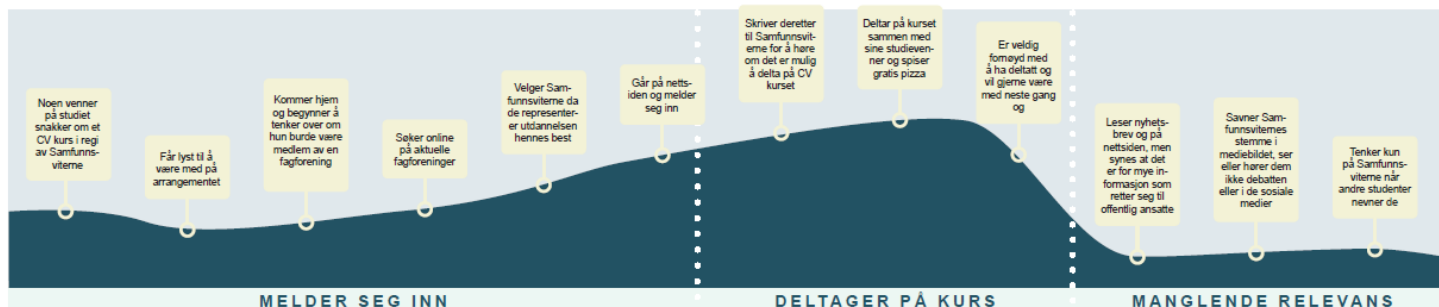
## PREFERANSEPROFIL



## PAINS

- Utfordrende å forstå hvordan omsette kompetansen sin til en potensiell jobb
- Vanskelig å forstå stillingsannonser (Hva spør de egentlig om av kvalifikasjoner?)
- Uforholdsmessig stort fokus på jobber i offentlig sektor
- Føler at hun står alene og blir usikker på fremtiden
- Usikkerhet i forhold til hvordan man får / søker på sin første arbeidsplass

## KUNDEREISE





# STUDENT



Lokalederen ba meg om å komme og hun sa det var gratis mat - da er ikke jeg vanskelig å be!

## 1 BESKRIVELSE

Studenten er primært medlem av Samfunnsvitene for å være en del av et sosialt nettverk og delta på sosiale arrangementer. De melder seg inn etter å ha blitt anbefalt medlemskap fra andre studievenner. Mange studenter er ikke modne for å ta beslutninger om videre karrierevalg. De søker aktivt nettverk for sosialisering og faglig utvikling. Noen studenter er i en fase hvor hun prøver å forstå sin egen utdanning og kompetanse og hvordan disse kan omsettes til noe som er etterspurt i arbeidsmarkedet.

## AKTIVITETER

- Leser stillingsannonser
- Skriver jobbsøknader og CV
- Deltar i kurs for studenter
- Deltar i sosiale arrangementer sammen med sine studiekamerater
- Etablerer seg i faglig nettverk
- Forsøker å få innsikt i arbeidsmarkedet og arbeidsrettigheter
- Jobber aktivt med studiet

## GAINS

- Føler seg som en del av et fellesskap
- Gratis mat
- Når man ser at andre tidligere studievenner lykkes i å få jobb
- Føler seg som en del av et faglig fellesskap, hvor fokuset er å bedre situasjonen for nettopp henne og hennes situasjon
- Faglig støtte særlig i forhold til ens karrieremuligheter
- Enkelt og billig medlemskap

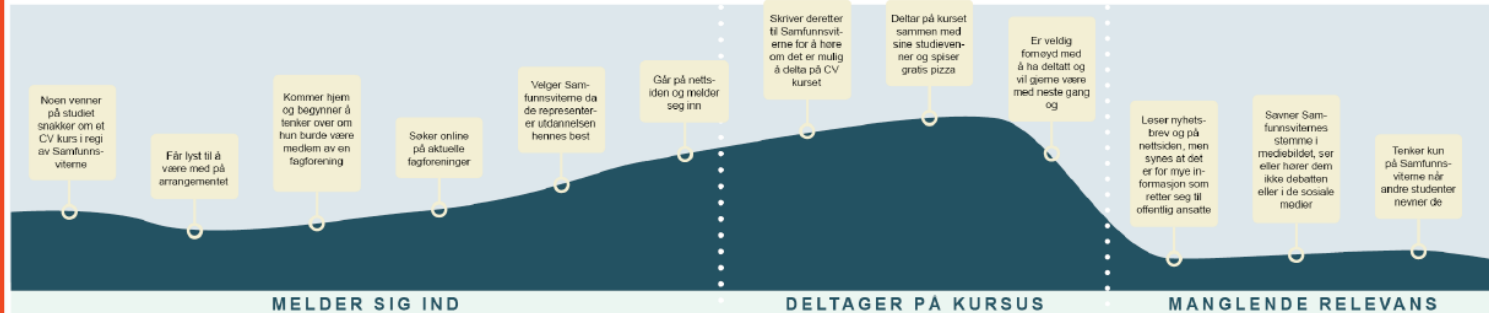
## PREFERANSEPROFIL



## PAINS

- Utfordrende å forstå hvordan omsette kompetansen sin til en potensiell jobb
- Vanskelig å forstå stillingsannonser (Hva spør de egentlig om av kvalifikasjoner?)
- Uforholdsmessig stort fokus på jobber i offentlig sektor
- Føler at hun står alene og blir usikker på fremtiden
- Usikkerhet i forhold til hvordan man får / søker på sin første arbeidsplass

## KUNDEREISE



# KARRIERE-STARTERE



Havna ved siden av den tillitsvalgte på kontoret. Samfunnsviterne traff min bakgrunn. Godt renommé. Mest akademikene jeg tenker på da.

## 1 BESKRIVELSE

Jobber i offentlig sektor. Han er i tidlig karriere og er fremdeles veldig stolt av sin utdanning og ønsker å markere hvor han kommer fra faglig. Ønsker å signalisere identitet, vil gjerne opprettholde kontakt med fagmiljøet sitt.

## 2 AKTIVITETER

- Oppsøker og deltar på seminarer og samlinger som gir faglig påfyll
- Jobber mye overtid og tar på seg mange oppgaver som nyansatt
- Søker informasjon om lønnsforhandlinger og rettigheter
- Deltar aktivt på nettverksbygging på arbeidsplassen
- Tar på seg verv for å tilegne seg erfaring
- Sjekker ofte andre stillinger for å se om lønn og betingelser er rettferdig der han er nå

## 3 GAINS

- Samfunnsviterne er naturlig valg for de som kommer fra samfunnsvitenskaplige og humanistiske fag
- Gir trygghet i potensielle konflikter, opererer profesjonelt
- Gode på karriereveiledning; hva kan jeg bruke utdanningen min til – det er viktig for karrierestartere
- Skaper trygghet i en tid med usikkerhet

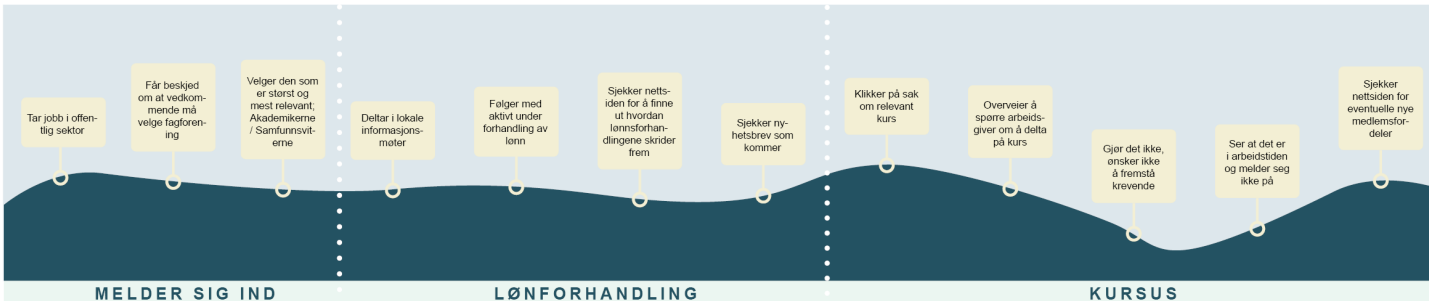
## 4 PREFERANSEPROFIL



## 5 PAINS

- Opplever noen ganger at Samfunnsviternes kurs orienterer seg mot seniorer
- Høye ambisjoner som ny i arbeidslivet gjør at de ikke har tid til å benytte seg av Samfunnsviternes kurs
- Vil ikke kreve av arbeidsgiver at man skal delta på Samfunnsviternes kurs og arrangementer
- Har ofte blitt medlem som student, vet ikke hva man kan forvente som arbeidstaker
- Samfunnsviterne fremstår som litt utydelige, har ikke tid til ikke å sette seg inn i politikken

## 6 KUNDEREISE



# PRIVAT-ANSATT



Samfunnsviterne er fagforeningen for de som ikke liker fagforeninger

## 1 BESKRIVELSE

Den privat ansatte er passiv medlem. Bruker lite av Samfunnsviternes tjenester, men setter pris på bank og forsikringsavtalen deres. Mener at Samfunnsviterne er litt irrelevante i forhold til egen situasjon. Er medlem av prinsipp eller utifra egen overbevisning. Setter pris på at Samfunnsviterne er politisk uavhengige og verdsetter at Samfunnsviterne fokuserer på lokale forhandlinger. Synes også at Samfunnsviterne er litt lite dynamiske og lavmælte.

## AKTIVITETER

- Deltar ofte på netverksarrangementer med likesinnede (på samme faglig nivå)
- Sjekker ut lønssituasjonen i andre private bedrifter, ikke opptatt av sentrale oppgjør
- Har personlige forhandlinger og lønnsamtaler med sin nærmeste leder
- Benytter seg av kurs og seminarer tilbudt av arbeidsgiver

## GAINS

- Setter pris på at de er politisk uavhengig og er en utradisjonell fagforening
- Liker det når Samfunnsviterne støtter han i å oppnå de beste individuelle vilkårene på arbeidsplassen hans
- Trygghet i det å være organisert i Samfunnsviterne, siden privat sektor ikke er så regulert
- Når fagforeninger har en markant og viktig rolle i samfunnet og jobber for hans sak

## PREFERANSEPROFIL



## PAINS

- Som privat ansatt føler han seg ikke representert i Samfunnsviterne
- Opplever ikke kursene deres som relevante, får bedre kurs via arbeidsgiver
- Usikkerhet om han synes Samfunnsviterne er gode til å formidle verdien av hans utdanning
- Opplever å stå alene om lønnsforhandlingene han har på arbeidsplassen
- Blir likegyldig overfor Samfunnsviterne og har lav terskel for å melde seg ut
- Blir forvirret når han prøver å få forstå hva Samfunnsviterne står for

## KUNDEREISE



# KARRIERE- UTVIKLEREN



*Men jeg har vanskelig for å se de store linjer i hva de jobber med. Jeg ser ikke den store fordel-en. Men forsikringsordningen er kanskje god. Jeg synes det er litt synd, men det er slik det er.*

## 1 BESKRIVELSE

For karriereutvikleren er det helt essensielt å være organisert av prinsipp, som støtte i konflikter og arbeidstvister og som hjelp til å utvikle sin faglighet i kursene. Er som oftest offentlig ansatt som har flere års ansiennitet på arbeidsmarkedet og trenger derfor faglig og personlig utvikling. Da vedkommende er offentlig ansatt har det vært naturlig å organisere seg i Samfunnsviterne. Er som oftest passiv medlem da det ikke er tydelig for dem hvilken verdi Samfunnsviterne kan skape i hverdagen foruten som grunnlag for lønnsamtaler og i liten utstrekning kurstilbud.

## 2 AKTIVITETER

- Delta i kurs for faglig utvikling
- Forhandle lønn og arbeidsforhold
- Orienter seg om politisk lovverk og reguleringer som kan ha innflytelse på arbeidslivet og rettigheter
- Sikre kontinuerlig profesjonell og personlig utvikling

## 3 GAINS

- Den lokale tilstedeværelse av tilltsvalgte
- Lokal forhandling av lønn
- Være tilknyttet et nettverk
- Setter pris på fordelene ved bank- og forsikringsavtaler
- Føler faglig identitet og tilhørighet til samfunnsvitenskapen
- Samfunnsviterne er opptatt av å fasilitere kompetensutvikling for medlemmene
- Følelsen av trygghet når man er organisert
- Behøver ikke forholde seg til generelle arbeidsmarkedsrettigheter
- Bedre lønn når man deltar i forhandlinger

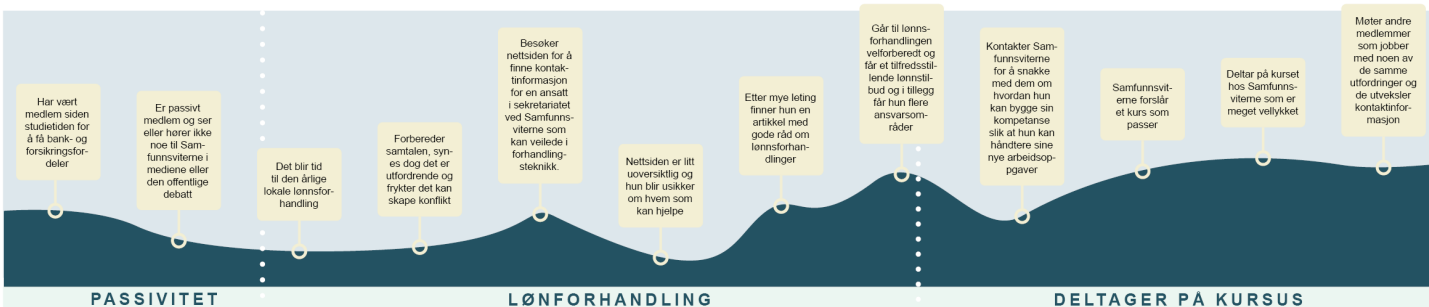
## 4 PREFERANSEPROFIL



## 5 PAINS

- Savner Samfunnsviternes faglige tilstedeværelse og synlighet i den offentlige debatt
- Usikker på hva Samfunnsviternes strategi og politikk består i
- Passivitet i sitt medlemsengasjement når medlemsprisen er høy
- Konflikter på arbeidsplassen
- Lønnsforhandlingssituasjonen
- Vanskelig å få arbeidsgiver til å betale for kurs i Samfunnsviterne
- Når kurstilbudet ikke er relevant
- Irrelevant innhold på netsiden

## 6 KUNDEREISE



# LEDER



Jeg føler der kan være en interessekonflikt i det at jeg både er leder medlem av Samfunnsviterne som mine ansatte også kan være medlem av.



## KUNDEREISE



## 1 BESKRIVELSE

Lederne er passive medlemmer men er medlem av Samfunnsviterne av prinsipielle årsaker. For lederne er det viktig å ha en høy samfunnsbevissthet og ser fordelene av at organisere seg slik at Samfunnsviterne kan representere deres faglighet. For lederne er det dog et lojalitetsdilemma i å være medlem av Samfunnsviterne som leder og ha ansatte som også er medlem. Lederen setter store politiske krav til fagforeningen, opplever Samfunnsviterne potensielt har en viktig rolle i samfunnet. Der er en generell usikkerhet om hva de personlig får ut av å være medlem ut over at man tar et verdimesig standpunkt og prinsipielt samfunnsansvar.

## 2 AKTIVITETER

- Godkjenner kurs for ansatte
- Ansetter kompetente medarbeidere
- Sette seg inn i arbeidsrett
- Lønnsforhandling
- Konfliktåndring
- Sikre en lønnsom produktivitet og effektivitet for sine medarbeidere
- Klarer selv å orientere seg i arbeidspolitikken
- Har egne nettverk med folk i andre virksomheter som også er ledere

## 3 GAINS

- Fordeler innen forsikrings- og bankordninger
- Være ansvarsbevisst
- Innnta en samfunnsrolle for å forbedre arbeidsstanden
- Føle seg relevant i Samfunnsviterne
- Mingle og delta i netværksmøter med andre leder
- Støtte den generelle kompetanseutviklingen i samfunnet, markedsføre samfunnsvitenskapen anvendelse
- Fokus på utfordringer og mulighetene i privat sektor

## 4 PREFERANSEPROFIL



## 5 PAINS

- Når det ikke er relevant innhold for lederne
- Usikkerhet på hvem Samfunnsviterne skal være for hvem? Er Samfunnsviterne en fagforening som passer for ledere?
- Føler ikke Samfunnsviterne er tydelige i mediene og opinionen
- Tviler på at Samfunnsviterne er de riktige til å ivareta deres interesser. Har de stor nok innflytelse?
- Er usikker på om de kan tilby personlig verdi (kurs og bistand)
- Nettsiden er uoversiktlig, mye informasjon
- Samfunnsviterne bør være tydeligere på å formidle samfunnsfagets anvendelighet overfor arbeidstakere

# Strategiske fokusområder – fra innsiktsarbeid og tidligere undersøkelser/funn



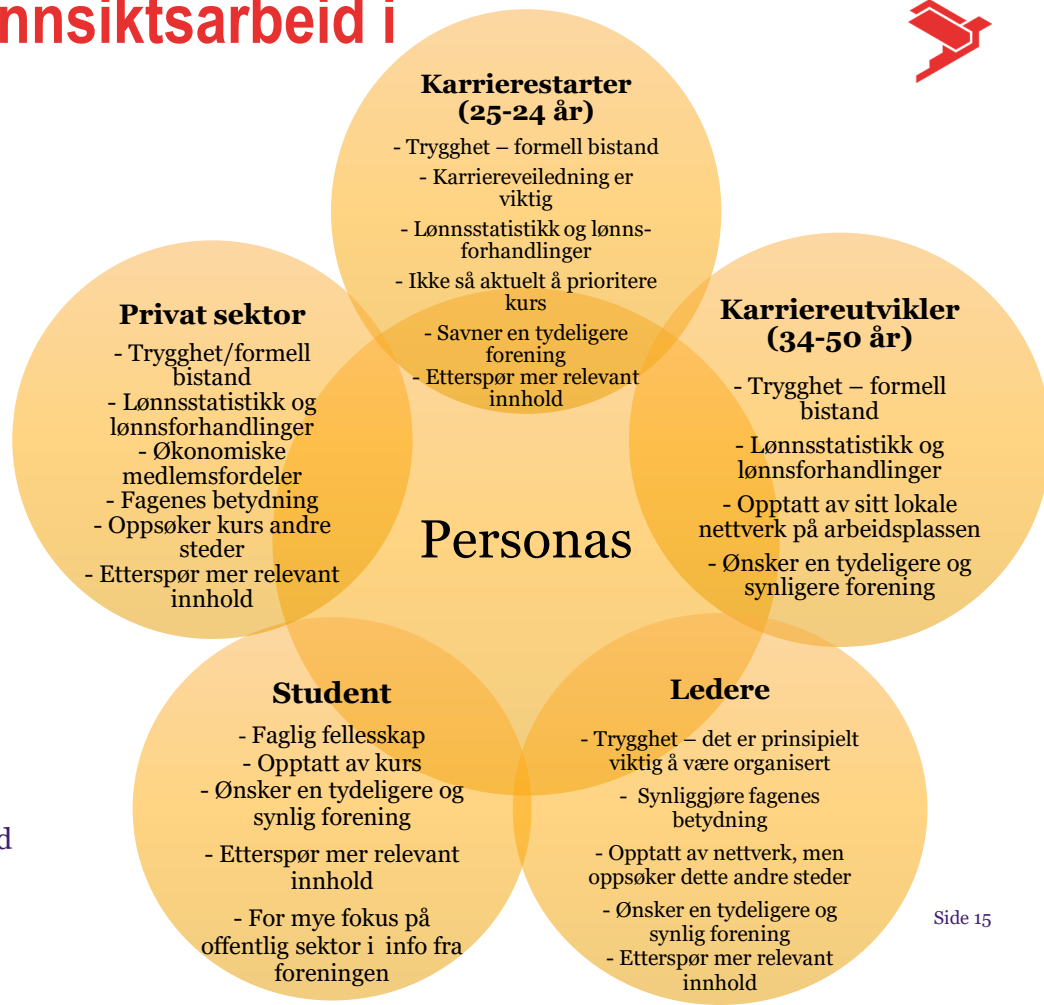
## Oppsummert: hva er det viktig at vi har fokus på

- Faglig identitet, fellesskap og nettverk
- Trygghet i det å være organisert – arbeidskonflikt, sikkerhet, arbeidsrett og lønn
- Usikkerhet rundt hva Samfunnsviterne mener/standpunkter/synlighet og tilstedeværelse
- En generell opplevelse av at Samfunnsviterne primært har relevant innhold for andre

# Funn fra undersøkelser og innsiktsarbeid i Samfunnsviterne



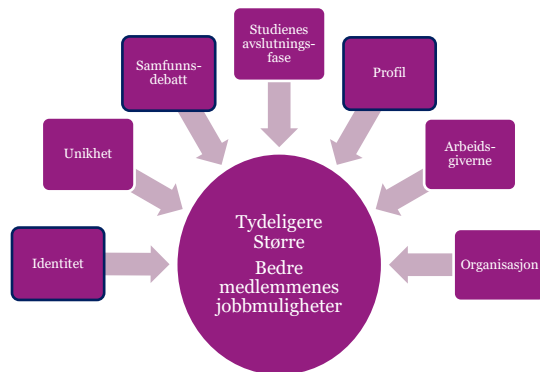
- [Arve Paulsen-rapporten](#)
- [Agenda Kaupang](#)
- [Varde-rapporten](#)
- [Retning 2061](#)
- [Organisering av uorganiserte](#)
- [Arbeidsgiverundersøkelsen 2019](#)
- [Medlemsundersøkelsen blant nyinnmeldte, høsten 2020](#)
- [Innsiktsarbeid 2020](#)
- Medlemsundersøkelser gjennomført siden 2009-d.d



# Arve Paulsen (2011) De tre viktigste konklusjonene

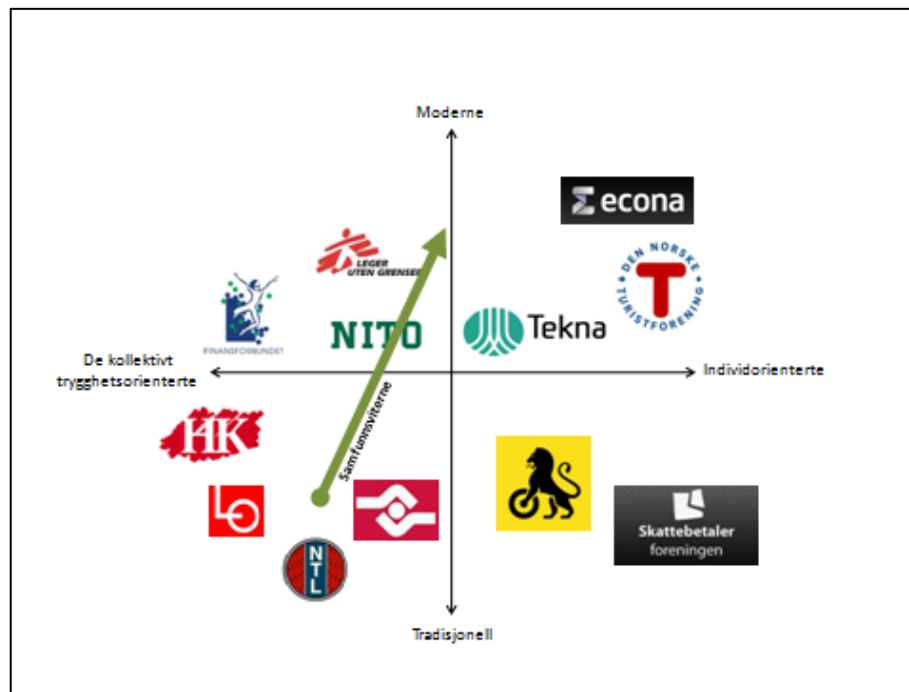


- Enkeltmedlemmenes identitet er viktig i overgangen studier-jobb og den kan Samfunnsviterne bidra til å reddykke og forsterke
- Medlemmenes identitet hos foreningen ligger i hva foreningen mener/tar standpunkt til.
- Ingen grunn til å endre navn på foreningen, men det kan være hensiktsmessig å modernisere det visuelle uttrykket etter at meningsplattformen er på plass for å markere en overgang til noe nytt.





# Følge utviklingen til medlemmene, både visuelt og kommunikativt



# Agenda Kaupang-rapport (2012)



## Hvor finner man hovedsakelig samfunnsvitere i næringslivet?

- **Større konsernstaber**
- **Forsknings- og utredningsinstitusjoner**
- **Konsulentselskaper av ulike karakterer**

(administrativ rådgivning, fysisk planlegging mv.).

*Relevante oppgaver: Markedsdialog, utredninger og saksbehandling, i interne staber og i ledelsesposisjoner.*

- **De store bank- og finanskonsernene**

*Relevante oppgaver: Markeds- og produktutvikling, utredninger og interne stabfunksjoner.*

Samfunnsviterne. Vi viser vei for våre medlemmer.

## Relevante roller/funksjoner

- Strategi og ledelse
- Salg/markedsføring
- Økonomi/regnskap
- Kommunikasjon
- HR og administrasjon

# Rapport Varde Consulting – bakgrunn for strategisk plan som ble vedtatt av LM 2013



## Hovedfunn per målgruppe

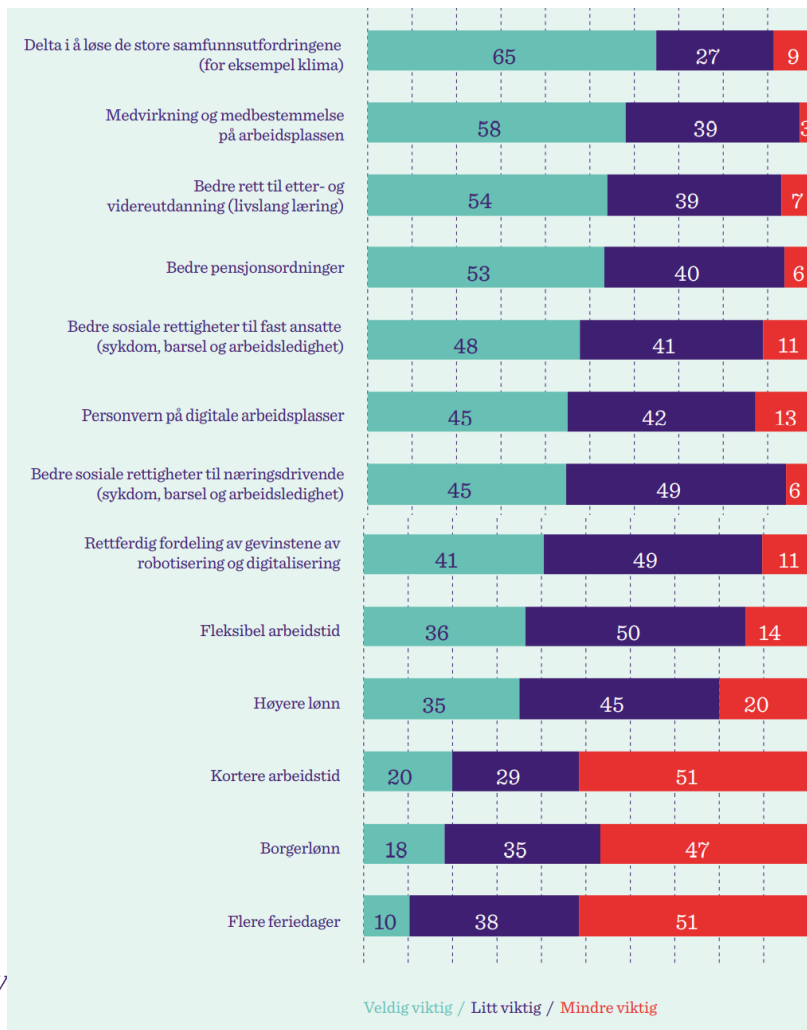
Målgruppe	Karakteristika og behov
Studenter	<ul style="list-style-type: none"><li>• Opptatt av felleskap, nettverksbygging og det sosiale relatert til en faglig tilknytning</li><li>• Ønsker å forholde seg til en person (tillitsvalgt) og et miljø på studiestedet</li><li>• Tilstedeværelse på sosiale medier er mindre viktig, men har betydning i kombinasjon med en levende studentgruppe</li><li>• Mindre opptatt av fag som driver, da studiet dekker det faglige</li><li>• Etterlyser samarbeid med karrieresenteret o.l. tilbud på Blindern, med vekt på at Samfunnsviterne bør ta en rolle i å differensiere karrierådgivning/inspirasjon mot samfunnsviter</li><li>• Gode medlemstilbud innen bank og forsikring er en god inngangsport men må balanseres med større emosjonell tilknytning</li><li>• Humanister er en tilgjengelig målgruppe, men opplever i liten grad å bli tilnærmet</li></ul>
Ansatte i offentlig sektor	<ul style="list-style-type: none"><li>• Tungt fokus på lønnsrelatert støtte hvor det er en nødvendighet/vesentlig fordel å være fagorganisert for å fremme lønnskrav</li><li>• Noe mindre emosjonell lojalitet og tilhørighet til Samfunnsviterne som sådan, da medlemskap i større grad er rasjonelt betinget basert på majoriteten av organiserte på arbeidsplassen</li><li>• En positiv sentral driver er at det er «naturlig» å bli medlem pga. faglig retning og/eller arbeidssted, som på den annen side innebærer at man ikke nødvendigvis har et bevisst forhold til å være medlem</li><li>• Faglig tilhørighet er viktig og bør styrkes ytterligere som et motvekt mot de rasjonelle driverne</li></ul>
Ansatte i privat sektor	<ul style="list-style-type: none"><li>• Opptatt av muligheten for juridisk bistand og «ha noen i ryggen» sett i lys av at arbeidsgiver i større grad enn i det offentlige kan gi varierende og dårlige vilkår</li><li>• Interessert i lønnsstatistikk for ulike bransjer/stillinger for å kunne fremme lønnskrav, som i hovedsak innebærer individuelle løp hvor den ansatte «står alene» overfor arbeidsgiver</li><li>• Mer emosjonelt opptatt av det faglige da den samfunnsvitenskapelige forankring på arbeidsplassen er svakere enn i offentlig sektor</li><li>• Etterlyser et mer relevant medlemsblad med bredere faglig innhold og gjerne mer om hva samfunnsvitere gjør i det private næringsliv (f.eks. intervjuer med ansatte i ulike virksomheter)</li><li>• Føler seg ofte «alene» som samfunnsviter og ønsker kunnskap om hva samfunnsvitere kan bidra med og hva som skjer i arbeidsmarkedet for samfunnsvitere</li></ul>



# Retning 2061

## HVA SKAL SAMFUNNSVITERNE/ FAGBEVEGELSEN PRIORITERE Å JOBBE MED FRAMOVER?

- Spørreundersøkelse (januar 2017) blant medlemmer under 30 år.



Veldig viktig / Litt viktig / Mindre viktig

# Arbeidsgiverundersøkelsen 2019



## Svake sider:

- Har lite «salgbare» fagbakgrunner.
- Ønsker ikke å jobbe kommersielt.
- Opplevs å enten være for brede (f.eks. statsvitenskap og sosiologi) eller for spissede (f.eks. arkeologi og kriminologi).
- Arbeidsgivere mener selv de ikke har behov for humanister, men problemene de ønsker å få løst krever typisk humanistkompetanse (for liten kjennskap til humanistenes faglige bidrag)
- «Problemorienterte», uten å komme med løsninger selv
- Dårlig økonomi- og tallforståelse
- Uklart hvilke *konkrete verktøy* de kan tilby en arbeidsgiver (unntaket er fagretninger med statistikk i graden)

## Potensiale innen:

- Salg
- Bærekraft og miljø
- Teknologi: Innsiktsarbeid, kundedesign og kundedadferd

## «Jager ikke karriere»

Samfunnsvitere opplevs som mer nøysomme og lojale enn andre faggrupper

# Undersøkelse til nyinnmeldte oktober og november 2020 - Årsaker til medlemskap



Hva var årsaken(e) til at du valgte Samfunnsviterne som din fagforening? (N=Alle=109, Studenter=17, I arbeid=89) Tall i %

